

## İstihdam Sorunu ve Yabancı Sermaye

*“Devlet harcamaları ilave istihdam yaratmaz. Eğer, devlet, halktan borçlanarak ve vergi alarak harcama yaparsa, bir tarafta yaratacağı istihdamdan daha fazlasını yok eder.”*

*Ludwig von Mises*

*Dr. Faruk CÖMERT\**

**T**ürkiye’de resmi verilere göre, işsizlik ve eksik istihdam birlikte düşünüldüğünde, yüzde 12’nin üzerinde atıl işgücü bulunmaktadır. Bu da yaklaşık üç milyon kişiye tekabül etmektedir. İstihdam edilenlerin yüzde 45’inin verimi düşük tarım sektöründe çalışması, potansiyel vasıfsız işsiz kaynağını oluşturmaktadır.

Ülkemizin, önümüzdeki on yıl içerisinde, yedi milyon civarında kişiyi istihdam etmek için yaklaşık 580 milyar dolara ihtiyacı bulunmaktadır.

İşsizlik gerek toplumsal barış, gerek fert açısından menfi sonuçlar doğurmaktadır. Mevcut işsiz potansiyeli iyi değerlendirilip, ekonomiye kazandırılabilirse, Türkiye istikrarlı ve hızlı bir kalkınma sürecine girebilecektir.

Son yıllarda uluslararası ticaret gerilemiş, buna karşılık uluslararası sermaye yatırımları olağanüstü şekilde artmıştır. 1990 yılında yaklaşık 200 milyar

---

\* Hazine Müsteşarlığı, Yabancı Sermaye Genel Müdürlüğü, Şube Müdürü.

dolar olan Doğrudan Yabancı Sermaye girişi,1998 yılında 644 milyar dolara çıkmıştır. Bunun 166 milyar doları gelişmekte olan ülkelere gitmiştir.

Türkiye bugün tasarruf açığı darboğazıyla karşı karşıyadır. Özkaynakların yetersiz ve dış borçlarla yatırım yapmanın riskli ve pahalı olduğu bir dönemde, yabancı sermayeden faydalanmak önem arz etmektedir.

### **1- Yabancı Sermayenin İstihdama Etkileri**

Küresel rekabet, Çok Uluslu Şirketleri (ÇUŞ), uluslararası pazarlara tek bir merkezde üretim yapıp, ihraç etmek suretiyle erişmek yerine, müşterinin olduğu yerde, yani pazarın olduğu yerde çok fabrikalı bir yapılanmaya doğru götürmektedir. Bu yapılanma yabancı sermayenin istihdama olan etkisini, özellikle, Gelişmekte Olan Ülkeler (GOÜ) açısından öne çıkarmaktadır.

ÇUŞ bağlı kuruluşlarının, dünya üretiminde ve GOÜ üretimindeki payları gittikçe artmaktadır (Tablo 1). Bu kuruluşların sınır ötesinde gerçekleştirdikleri üretimin dünya GSYİH'deki payı, 1970 yılında yüzde 4,5 iken, 1995'te yüzde 7,5'a çıkmıştır. GOÜ'deki payları ise, 1982 yılında yüzde 4,4 iken 1995'de yüzde 6,3'e çıkmıştır.<sup>1</sup>

Kuşkusuz bunlar yalnızca adı geçen işletmelerin sınır ötesinde gerçekleştirdikleri üretimi yansıtmaktadır. Eğer yurt dışı üretimle birlikte yurt içi üretim toplamı dikkate alınır, bu payın çok yukarılarda olduğu görülmektedir. Nitekim, 1990 yılında yapılan bir çalışmada, ÇUŞ'ların dünya üretimindeki (dünya GSYİH) payının yüzde 22 civarında olduğu tesbit edilmiştir.<sup>2</sup>

---

<sup>1</sup> Global Economic Prospects and the Developing Countries, A World Bank Book, 1997, s.39

<sup>2</sup> Seyidoğlu H, Uluslararası İktisat-Teori, Politika ve Uygulama, 12. Baskı, Güzem Yayınları, No:14, İstanbul,1998, s.728.

**Tablo 1: ÇUŞ'ların Bağı Kuruluşlarının Dünya ve GOÜ Üretimindeki (GSYİH) Payları**

Yıllar	Dünya	GOÜ (%)
1970	4,5	-
1977	5,4	-
1982	5,8	4,4
1988	6,3	--
1990	6,4	3,9
1992	6,2	4,3
1995	7,5	6,3

**Kaynak:** Global Economic Prospects and The Developing Countries, A World Bank Book, 1997, s. 39

ÇUŞ'ların özellikle milli ekonomilerdeki uzun dönem yapısal transformasyonu ve yeniden düzenlemeyi kamçılayan rolleri ön planda gelmektedir. Genelde uluslararası üretim uluslararası ticaret gibi rol üstlenmekte, özellikle istihdamın ve kalkınmanın gelişmesine katkıda bulunmakta, milli ekonomik yapıda da ihtisaslaşma ve yüksek rekabet ile etkinlik ve teknolojik kazançlar sağlamaktadır. İstihdamın ülkeler ve bölgeler arasındaki dağılımı ÇUŞ'ların konuşlandırma tercihlerinden etkilenmektedir.<sup>3</sup>

ÇUŞ'lar gerek üretim gerek dağıtım konularında dış yatırımlar yapmakta ve böylece müşteriye daha yakın olmaktadır. Bu durum şirketlerin muhtelif ülkelerde maliyet avantajlarından yararlanmasını sağlamaktadır. Netice itibarıyla şirketlerin gerek kendi ülkelerinde gerek uluslararası seviyede daha rekabetçi bir konuma gelmesini mümkün kılmaktadır.<sup>4</sup> ÇUŞ'ların bu stratejisi, büyük pazarlara sahip olan GOÜ için yeni yatırımların tesisi, dolayısıyla yeni iş sahalarının meydana gelmesi bakımından önemlidir.

ÇUŞ'ların istihdama katkısı, faaliyetlerinin artışına ve Doğrudan Yabancı Sermaye (DYS) yatırımlarının dünya çapında gelişmesine ve miktarına bağlıdır. Mamafih ÇUŞ'ların (bağı kuruluşları dahil olmak üzere) doğrudan is-

<sup>3</sup> Paristo A. Recent Trends in Employment in Transnational Corporations, Foreign Direct Investment, Trade and Employment, OECD, Paris, 1995, s. 69.

<sup>4</sup> Alter R. , Foreign Investment: Engine for Employment, The OECD OBSERVER No. 190 October/November 1994, s. 6

istihdam edilen kişi sayısındaki artış hızı DYS yatırımlarının artış hızının altında kalmıştır. Son zamanlarda bazı faktörler başka kuruluşlarda olduğu gibi ÇUŞ'larda da istihdam artışını ters yönde etkilemektedir. Bu faktörler;

- Sanayi ülkelerindeki durgun ekonomik gelişmeler,
- İşgücü tasarrufuna yönelik teknolojiler,
- Sermaye yoğun yatırım politikaları,
- Ulusal ve uluslararası taşeronluk hizmetlerinin gelişmesi ve
- ÇUŞ'lerin maliyetleri azaltıcı politika izlemeleri.<sup>5</sup>

Dünyada hızla artan rekabet, yalnızca ÇUŞ'da istihdam azalmasına neden olmamakta, aynı zamanda diğer şirketlerde de, milli şirketlerde de istihdam azalmasını zaruri kılmaktadır. Maliyetleri düşürmek için kullanılan unsurlardan biri daima işçi sayısı olmaktadır.

Yabancı sermaye yatırımlarının istihdama etkileri yatırım veren ve yatırım alan ülkeler açısından farklı şekilde değerlendirilmektedir. Yatırım alan ülkenin gelişmiş ya da gelişmekte olan ülke olma durumuna göre istihdam etkileri farklı olmaktadır.

### **1.1- Yabancı Sermaye Yatırımlarının Yatırım Veren Ülkelerde İstihdama Etkileri**

ÇUŞ'ların istihdam seviyesi üzerindeki etkileri konusunda sendikalar ve işveren çevrelerinin görüşleri birbirinden ayrılmaktadır. Özellikle ABD sendikaları, üyelerinin istihdam güvenliğini tehlikede görmekte ve ÇUŞ'ları yabancı ülkelere "iş ihracı" suretiyle ABD'de işsizliğe sebep olmakla suçlamaktadırlar. Buna karşılık işveren çevrelerince, ABD'de genel istihdam seviyesinin yabancı ülkelere yapılan yatırımlar nedeniyle olumsuz yönde etkilenmediği, hatta olumlu sonuçlar elde edildiği belirtilmiştir.<sup>6</sup>

Alman sendikacıları, ÇUŞ'ların dışarıda yatırım yapmalarının ülke istihdamını olumsuz etkileyeceğini düşünerek, yurt dışında yatırım yapmalarını istememişlerdir. Bu sebeple sendikalar Volkswagen'in ABD'de imalat yapmasını engellemişlerdir. 1973'te petrol şokunun ilk darbesi geldiğinde Volkswagen

---

<sup>5</sup> Parisotto A., a.g.e. S.67

<sup>6</sup> Kutal G. Büyüksulu., A.R., Çok Uluslu Şirketler ve İnsan Kaynağı Yönetimi, Der. Yayınları, İstanbul 1996, s. 64.

piyasadaki imalatçıların arasından ayrılmış ve ABD'deki piyasa payını kaybetmiştir.<sup>7</sup>

ABD hükümet çevrelerinin yaptıkları araştırma sonuçları işçi sendikalarının ileri sürdükleri iddiaları çürütmekte, buna karşılık işveren çevrelerinin görüşlerini desteklemektedir.<sup>8</sup> Yapılan kapsamlı bir çalışmada, ABD'nin yabancı sermaye yatırım politikasının, neticede, ABD istihdam seviyesini yükselttiği ve toplam istihdam seviyesi üzerinde çok az düzeyde ters etkiye sebep olduğu görülmüştür.<sup>9</sup>

ÇUŞ'ların yabancı ülkelerdeki faaliyetlerinin köken ülkede global istihdam imkanlarında ne ölçüde bir azalma yarattığı kesinlikle bilinmemekle beraber<sup>10</sup> yurt dışına giden yabancı sermaye bir yerde ihracatı ikame etmektedir. Bu da ana ülkede istihdam azalmasına sebep olmaktadır.<sup>11</sup>

## **1. 2- Yabancı Sermaye Yatırımlarının Sermaye Alan Ülkelerde İstihdama Etkileri**

Yabancı sermaye yatırımlarının sermaye alan ülkelerdeki istihdam etkileri ülkenin gelişmişlik durumuna göre değişiklik arz etmektedir. Gelişmekte olan ülkelere gelen yabancı sermaye, o ülkenin yetersiz olan sermaye açığını kapatmakta, borç riskinden kurtarmakta, yeni teknolojiler getirerek ihracat imkanlarını geliştirmekte, iş idaresi ve yönetim anlayışlarını değiştirmektedir. Yabancı yatırımla birlikte gelen teknoloji ve bilgi birikimi dolaylı ve dolaysız olarak istihdama önemli katkılarda bulunmaktadır.

Sanayileşmiş ülkelerde yatırımların gerçekleşme tarzı önem taşıırken, GOÜ'lerde yabancı sermayenin beraberinde getirdiği üretim tekniği önem kazanmaktadır. Gerçekten sanayileşmiş ülkelerde yeni işyerleri açılması dolayısıyla yeni istihdam olanakları sağlanması, mevcut işyerlerinin ÇUŞ'lar tarafından devir alınmasına tercih edilirken; GOÜ'larda emek yoğun üretim tekniklerinin kullanılması istihdam sorununun çözümü bakımından tercih edilmektedir.

Son zamanlarda en çok doğrudan yatırım yapılan Batı Avrupa ülkelerinde dahi teknoloji sorunları üzerinde tartışmalar cereyan etmekte, bunların ortaya çıkardığı işgücü ve istihdam sorunları geniş ölçüde tartışılmaktadır. Şu halde gelişmiş sanayi ülkelerinin karşılaştığı sorunlarla, gelişen ülkelerin sorunları bir-

---

<sup>7</sup> Drucker P. a.g.e. s.42

<sup>8</sup> Kutal G. Çok Uluslu Şirketler, İ.Ü. İktisat Fak. İstanbul 1982, s.79.

<sup>9</sup> Alter R. a.g.e. s.7

<sup>10</sup> Kutal G. Büyüksulu., A.R. a.g.e. s.68

<sup>11</sup> Alter R. a.g.e. s.6

birinden tamamıyla farklı değildir. Sadece bu sorunların yoğunlaştığı noktalar bu iki çeşit ülkede farklar göstermektedir.<sup>12</sup>

ÇUŞ'lar genellikle uluslararası rekabeti gerektiren modern ve verimli teknolojiyi seçmektedirler. Ancak, daha önemlisi seçilen teknolojiden çok sermaye alan ülkenin ithal edilen teknolojiye uyumu ve onu geliştirmedeki hüneri istihdamı etkilemektedir.<sup>13</sup>

1980'lerde ÇUŞ'ların kendi ülkelerinde istihdama olan katkıları, dış ülkelerdeki bağlı kuruluşlarının istihdama olan katkılarından daha az olmuştur. Yatırımı kabul eden gelişmiş ülkelerde, DYS yatırımlarının artışının istihdama etkisi özellikle imalat ve hizmet sektöründe olmuştur.

Son yıllarda gelişmiş ülkelerde DYS vasıtasıyla oluşan iş gücü piyasasının sınır ötesi entegrasyonları oldukça gelişme göstermiştir. Her ne kadar yabancı ülkelerde bulunan ÇUŞ'lar istihdam arttırmaya katkıda bulunmuş olsa da DYS'nin etkisi yatırımı alan gelişmiş ülkelerde daha az hissedilmiştir. Diğer bir ifadeyle, gelişmiş ülkelerde doğrudan iş yaratılmasından ziyade bir değişim veya yeniden organizasyon türünde istihdam piyasasında gelişmeler olmuştur.<sup>14</sup>

İstihdam pazarındaki etkiler, şartlara göre değişiklik arz etmektedir. Örneğin, ülkeye gelen yabancı sermaye yatırımları bazı sektörlerin ya da sanayilerin yeniden yapılanmalarına sebep olmaktadır. Böylece, rekabet edemeyen yerli istihdam, kısa dönemde azalmakta ve yenilenme ihtiyacı ortaya çıkarmaktadır.

Ancak, DYS tarafından oluşturulan yeni istihdam, uzun dönemde istihdamda kazançlar yaratmaktadır. Zira kaynaklar daha verimli şekilde yönlendirilmekte, bu pazarlara giriş yatırımcıların o ülkelerdeki ürünlere olan ihtiyaçlarını arttırmaktadır. Dolayısıyla orada istihdamın gelişmesine neden olmaktadır. Ayrıca başlangıçtaki istihdam kayıpları makro ekonomik açıdan, aynı sermaye ihracı ile telafi edilmektedir. Yabancı sermayenin bir ülkeye giriş tarzı, analizi daha komplike hale getirmektedir.

Mesela, son yıllarda gözlenen en ağırlıklı yatırım türü, şirket birleşmeleri ve satın alınmaları (M&As= Mergers and Acquisitions); kısa dönemde istihdam azaltmalarına rağmen, bu tür yatırım yapılmamış olsaydı netice nasıl olurdu şeklinde değerlendirmek gerekmektedir. Bu tür yatırımlar gerçekleştikten sonra

---

<sup>12</sup> Kutal G. Büyüksulu. A.R.. a.g.e. s. 68

<sup>13</sup> Lall S. Employment and Foreign Investment: Policy Options for Developing Countries, International Labour Review, Vol:134, No: 4-5, 1995, s. 523

<sup>14</sup> Parisotto A. a.g.e. s. 68

belirli bir istihdam azalması olmaktadır. Ancak yatırım yapılmamış olsaydı istihdam kayıplarının çok daha büyük olması muhtemeldir.<sup>15</sup>

Özelleştirme yoluyla yapılan yatırımlarda da benzer hadise olmaktadır. Özelleştirildikten sonra istihdam kısmen azalmaktadır. Ancak, özelleştirme olmaması durumunda rekabet edemeyen kuruluşun tamamen kapanması söz konusu olabilecektir.

### **1.3- Dünyada Yabancı Sermaye Yatırımlarında İstihdam**

1998 yılında, dünyada yapılan yabancı sermaye yatırımları 644 milyar dolara ulaşmıştır. DYS girişleri 1998 yılında 1997'ye göre %39'luk olağanüstü artış göstermiştir. 644 milyar dolar DYS'nin, yüzde 71'lik payla 460 milyar doları gelişmiş ülkelere, yüzde 26'luk payla 166 milyar doları GOÜ'lere aittir. Avrupa Birliğinin DYS'den aldığı pay ise yüzde 36'luk payla 230 milyar dolardır.

1998 yılı itibariyle, dünyada, yaklaşık 59.902 civarında uluslararası ana firma (Parent Firms) ve bu firmaların ortak olduğu 508.239 kadar bağlı kuruluşları (Foreign Affiliates) olmak üzere toplam 568.141 firma faaliyet göstermektedir. Bu firmaların 1998 yılında gerçekleştirdiği satışlar 11 trilyon dolara ulaşmıştır. Bu rakam aynı yıl içinde gerçekleşen dünya ihracatının (7 trilyon dolar) yaklaşık yüzde 58 üzerine tekabül etmektedir.<sup>16</sup>

1998 yılında yaklaşık 644 milyar dolar olan DYS çıkışlarının yaklaşık 595 milyar doları gelişmiş ülkelerce, 52 milyar doları GOÜ'lerce kalanı ise diğer ülkelerce gerçekleştirilmiştir.

Yabancı sermaye yatırımlarının dünyada istihdama olan katkılarını tam olarak bilmek mümkün değildir. Yapılan sınırlı çalışmalardan dünyada yabancı sermaye yatırımlarının istihdama olan katkıları hakkında sayısal bilgi edinilmiş olmasına rağmen, bu konudaki veriler oldukça kısıtlıdır.

Dünya çapında ÇUŞ'larda yaklaşık 73 milyon kişinin istihdam edildiği tahmin edilmektedir (Tablo 2). Bunun yaklaşık yüz 60'ı (44 milyon kişi) öncelikle gelişmiş ülkelerdeki ana şirketlerde bulunmaktadır. Geri kalan yüzde 40'ı ise (yaklaşık 30 milyon kişi) dışarıda yerleşik bağlı kuruluşlarda istihdam edilmektedir. Bağlı kuruluşlarda istihdam edilenlerin yaklaşık 12 milyonu ise GOÜ'de istihdam edilmektedir. Mamafih ÇUŞ'ların istihdam ettiği kişi sayısı dünyadaki iş gücünün sadece çok az bir kısmını -yaklaşık yüzde 3- ihtiva etmektedir.

---

<sup>15</sup> Alter R. a.g.e. s. 6

<sup>16</sup> WIR 1999, s xix

ÇUŞ'lar öncelikle sermaye ve teknoloji yoğun yatırımlar yaptıklarından istihdama katkıları az olmaktadır. Ayrıca ÇUŞ'ların dolaysız istihdama katkıları yanısıra dolaylı katkıları da önemli yer tutmaktadır. ÇUŞ'ların dolaylı ve dolaysız istihdama katkıları beraber düşünöldüğünde dünyada istihdama katkılarının 150 milyon civarında olduđu tahmin edilmektedir.<sup>17</sup>

---

17 World Investment Report 1994 - Transnational Corporations Employment and the Workplace, United Nations Newyork and Geneva, 1994, s.163-164.

**Tablo 2: 1975,1985,1990 ve 1992 Yıllarında ÇUŞ'da DYS Yatırımları Stoğu ve Tahmin Edilen İstihdam**

(Milyon Dolar-Milyon Adet)

	1975	1985	1990	1992
Dışarı Giden DYS Toplamı	282	674	1649	1932
ÇUŞ'ların Tahmini İstihdamı	40	65	70	73 a
Ana Şirketlerin Ana Ülkedeki İstihdamı	----	43	44	44 a
Dışarıdaki Kuruluşlarda İstihdam	---	22	26	29 a
Gelişmiş Ülkeler	---	15	17	17 a
Gelişmekte Olan Ülkeler	---	7	9	12 a
Çin		---	3	6
<u>Ek Bilgi:</u>				
ABD ÇUŞ'unda istihdam	26 b	25	25	---
ABD ÇUŞ'unun Dışarıdaki Kuruluşlarındaki İstihdam.	7	6	7	---

**Kaynak:** World Investment Report- 1994. sh:175. a-ön tahmin, b- 1977

Tablo 2, 1992 yılına kadar olan verileri ihtiva etmektedir. Dünya yabancı sermaye stoğunun 1992 yılında 1,9 trilyon dolardan, 1998 de 4 trilyon dolara ulaştığı düşünülürse ÇUŞ'lardaki istihdam rakamın şu anda çok daha yukarılarda olduğu aşikardır.

1980'li yıllarda, yabancı sermaye veren gelişmiş ülke ÇUŞ'larının sınır ötesi kuruluşlarında istihdam artışı olmuştur. Örneğin Japon ÇUŞ'larının sınır ötesi şirketlerinin 1980 yılında 716 bin olan istihdam sayısı 1991 yılında ikiye katlayarak 1,6 milyona ulaşmıştır.<sup>18</sup>

İLO'nun tahminlerine göre DYS bağlantılı istihdam miktarı sanayileşmiş ülkelerde tarım dışı ücretli istihdamın yüzde 20'sine, dünyadaki tüm istihdam miktarının yüzde 2'sine tekabül etmektedir. Ancak bu istihdam miktarları daha ziyade sanayi kesiminde yoğunlaşmıştır. Ayrıca, yabancı ülkelerdeki istihdamdaki artışlar daha ziyade oradaki mevcut firmalarla birleşmelerle olmaktadır.<sup>19</sup>

<sup>18</sup> Parisotto a.g.e. s.73

<sup>19</sup> Alter R. a.g.e. s.6

ÇUŞ'ların sınır ötesi işbirliği ve şirket birleşmelerinin yanısıra etkin oldukları diğer bir saha da özelleştirmedir. Devlet işletmelerinin gelişen teknolojiye ayak uyduramaması, verimli çalışmaması ve dolayısıyla rekabet edememesi devletin ekonomideki rolünü değiştirmiş, devlet müdahaleci değil düzenleyici konumunda olması fikri hakim olmuş ve bu gelişme GOÜ'lerde özelleştirme uygulamasının yaygınlaşmasına sebep olmuştur.

Bazı ÇUŞ uygulamalarına örnek vermek gerekirse, İsveç ve İsviçre sermayesi ağırlıklı, elektronik ve mühendislik dalında faaliyet gösteren dünyanın önde gelen ÇUŞ'larından olan ABB (Asea Brown Boveri), Avrupa ve ABD' de bulunan ve büyük tartışmalara sebep olan biçimde 15 fabrikasının üretimine son vermiştir. Bu şirket, Orta ve Doğu Avrupa'da Polonya ve Çek Cumhuriyeti ağırlıklı olmak üzere yaklaşık 70 şirketi kontrol edip, 25 bin kişiye istihdam olanağı yaratmaktadır. Şirketlerin yerel bağlarını artırmak için, yaklaşık 5.800 kişiye işyeri yönetimi eğitimi verilerek yönetim kadrolarında istihdamı sağlanmaktadır.

1995 yılı cirosu 28,3 milyar dolar olan ABB, batı ülkelerindeki tesislerinde çalışanların ücretlerinin yaklaşık yüzde 25'i düzeyinde ücretle Orta ve Doğu Avrupa'da işgücü istihdam etmekte ve sonuçta bazı temel ürünlerinde yüzde 50'ye varan indirim sağlayabilmektedir.

Benzer biçimde Siemens, ucuz işgücü, Batı Avrupa pazarlarına yakınlık ve yerli pazarın cazibesi nedeniyle bir çok Orta ve Doğu Avrupa ülkesinde ortaklık kurmuş bulunmaktadır. United Technologies Otis Elavator, Rusya'da yaptığı yatırımlarda 14 bin kişiye istihdam olanağı yaratmıştır.<sup>20</sup>

Günümüzde yabancı sermayenin avantajlarından hemen hemen her ülke faydalanmak istemektedir. 1990 başlarında dağılan Doğu Bloku ülkeleri kapılarını ÇUŞ'lara açmışlardır. Yatırımları teşvik edici politikalar geliştirmişlerdir. ÇUŞ'lar siyasal rejime, gelişmişliğe, geri kalmışlığa bakmadan tüm dünyada yatırım yapmaktadırlar. Tercihleri uygun altyapı ve pazarın olduğu istikrarlı ülkeler olmaktadır.

Sanayileşmiş ülkelerde altyapının tamamlanmış olması, yatırımcıların bu ülkelere daha çok gitmelerine sebep olmaktadır. Başlangıçta ÇUŞ'lar ABD kaynaklı idiler. Bugün dünyamızda Avrupa, Japonya kökenli hatta GOÜ kaynaklı yüzlerce ÇUŞ vardır. Bunların istihdama katkıları oldukça önemli yer tutmaktadır.

---

<sup>20</sup> TÜGİAD, 2000'li Yıllara Doğru Türkiye'nin Önde Gelen Sorunlarına Yaklaşımlar: XVI-Yabancı Sermaye, 1996, İstanbul, s.14-15.

**Tablo 3 : Dünyada Zirvedeki 100 ÇUŞ'un Dış Ülkelerdeki ve Toplam İstihdamı**

(Adet)

İstihdam	1993	1995	1996	1997
Dış Ülke	5.145.056	5.791.009	5.939.470	5.980.740
Toplam	12.602.273	12.098.832	11.716.300	11.621.030

Kaynak: World Investment Report 1999, s.81-1997, s.31-1995, s.23

Dünyada zirvedeki 100 ÇUŞ'un, dış ülkelerde ve toplam istihdama katkıları Tablo 3 'de yıllar itibariyle verilmektedir. Zirvedeki 100 ÇUŞ'un, dış ülkelerdeki istihdamı gittikçe artarken, toplam istihdamda azalma olduğu görülmektedir.<sup>21</sup> Bu şirketlerin, dış ülkelerdeki istihdama katkıları 1993-1997 yılları arasında yaklaşık yüzde 16 artış kaydetmiştir.

**Tablo 4: GOÜ Kökenli Zirvedeki 50 ÇUŞ'un Dış Ülkelerdeki ve Toplam İstihdamı**

(Adet)

İstihdam	1993	1995	1996	1997
Dış Ülke	127.120	460.250	538.767	483.129
Toplam	1.417.415	1.236.337	1.737.756	1.583.558

Kaynak: World Investment Report 1999, s.88-1997, s.33-1995, s.31

<sup>21</sup> WIR 1999 a.g.e. s.81

GOÜ kaynaklı 50 ÇUŞ'in istihdama olan katkıları ise hem dış ülke yatırımlarında hem de toplamda arttığı görülmektedir (Tablo 4). GOÜ kökenli zirvedeki ÇUŞ'un dış ülkelerdeki istihdama katkıları 1993-1997 yılları arasında yaklaşık 4 kat artmıştır. Dünyanın önde gelen 100 ÇUŞ, 1997 yılı itibariyle bünyelerinde toplam 11.621.030 kişiyi istihdam ederken, GOÜ menşei 50 ÇUŞ 1.583.558 kişi istihdam etmektedirler.

#### **1.4- Türkiye'de Yabancı Sermaye Yatırımlarında İstihdam**

1999 sonu itibariyle, Türkiye'de 4.950 adet yabancı sermayeli firma faaliyet göstermektedir. Türkiye'ye gelen yabancı sermayenin büyük çoğunluğu AB ülkelerince olmak üzere, yüzde 90'nı OECD ülkelerince gerçekleştirilmektedir. Ülkemize Uzakdoğu Asya'dan yabancı sermaye girişinde artışlar olmuştur. 1986 yılına kadar Türkiye'de Singapur ve Güney Kore kaynaklı yabancı sermaye yatırımı bulunmamaktadır. Ancak bu yıldan sonra hızlı bir artış kaydedilmiştir. G. Kore bugün yabancı sermaye ihraç eden bir ülke konumuna gelmiştir. Japonya kaynaklı yabancı sermaye yatırımlarında hızlı bir artış kaydedilmektedir.

Dünyada hem toplam yatırımlarda büyük artış olmasına, hem de GOÜ'in toplam yabancı sermayeden almış oldukları payları her yıl büyük oranda arttırmalarına rağmen, ülkemizin almış olduğu payda bir gelişme kaydedilmemiştir.

1998 yılı itibariyle yabancı sermaye stoku yaklaşık 4 trilyon dolara ulaşmıştır. GOÜ'lerin bundan almış olduğu pay 1,2 trilyon dolardır. Türkiye'nin bu dönemde dünyadaki toplam yabancı sermayeden aldığı pay 12,2 milyar dolarla sadece binde 3 (yüzde 0.3) tür. GOÜ'lerde aldığı pay ise yüzde 1 dir.

1998 yılında dünyada yaklaşık 644 milyar dolarlık DYS 'den Türkiye'nin de içinde bulunduğu GOÜ'lerin aldığı pay yaklaşık 166 milyar dolardır. Türkiye'nin dünya toplamında 976 milyon dolarla aldığı pay binde 2 (yüzde 0,2) dir. GOÜ'ler içinde almış olduğu pay ise binde 6 (yüzde 0,6) dir.

1990 yılında 1 milyar dolar yabancı sermaye çeken ülkemiz, 1998 yılında 976 milyon dolarlık bir yatırımı çekebilmiştir. 1990 yılında 50 ülke arasında 32. sırada olan ülkemiz, 1994' de 41., 1996' da 42. 1997'de ise 49. sıraya düşmüştür.

Dünyanın küresel firmaları ile karşılaştırıldığında Türkiye'de oldukça zayıf sermayeli yapılanma mevcuttur.<sup>22</sup> Ülkemizde her ne kadar 5 bine yakın firma faaliyet gösterse de bunların büyük çoğunluğu 50-100 bin dolarlık küçük

---

22 Ekonomik Forum, TOBB Yayını, Yıl: 4, Sayı:10, 1997, s.12

şirketlerdir. 1 milyon dolarlık bir yatırım uluslararası ölçülerde küçük ölçekli yatırım kabul edildiği dikkate alınır, Türkiye’de büyük ölçekli yatırım yok denecek kadar azdır. Türkiye’ye yılda gelen ortalama 1 milyar dolarlık DYS’nin çok önemli bir bölümü mevcut kuruluşlar tarafından tevsii yatırımı, portföy yatırımı ve sermaye artışı olarak gerçekleştirilmektedir. Yeni yatırım pek yapılmamaktadır.

Ülkemiz de diğer gelişmekte olan ülkeler gibi DYS yatırımlarından, tasarruf açığını kapatma, teknoloji transferi, ihracatı artırarak dış ticaret açığını kapatma, verimliliği yükseltme ve istihdam yaratma gibi önemli beklentileri olmaktadır.

Türkiye’de 1954-1999 yılları arasında yaklaşık 25,5 milyar dolar DYS giriş izni verilmiştir. Net giriş ise yaklaşık 12,2 milyar dolardır. Buna karşılık kâr transferi olarak yurt dışına gönderilen 1,8 milyar dolar kadardır.

Şayet, 1954’den başlayarak çok iyi bir pazarlamayla yeterince yatırımcıyı ülkemize çekebilseydik, kaba bir tahminle diğer ülkelerin de performansına bakarak 20-30 milyar dolar arasında bir yabancı sermaye yatırımı Türkiye’ye çekmek mümkün olabilirdi. Bunun yurdumuzda yaratacağı istihdamla, Türkiye’nin müzmin belası olan işsizlik ortadan kaldırabilir, hatta ve hatta dışarıdan belki de işgücü ithal edebilirdi. Türkiye bu yatırımla yılda 15-20 milyar dolarlık ek bir “ihracat” da yapabilirdi.<sup>23</sup>

Gelen yabancı sermayenin istihdama olan katkılarını tam anlamıyla ölçen bir çalışma mevcut değildir. İstanbul Sanayi Odasının çalışmalarından ve verilen teşviklerden bir takım rakamlara ulaşmak mümkündür.

Hazine Müsteşarlığı Yabancı Sermaye Genel Müdürlüğüne 1980-1999 yılları arasında 3.747 adet İzin ve Teşvik Belgesi (İTB) verilmiş ve bu belgelerle öngörülen istihdam rakamı yaklaşık 500 bin kişidir. Ülkemizde 1999 sonu itibarıyla 4.950 adet yabancı sermayeli firma faaliyet göstermektedir. Dolayısıyla verilen bu rakamının içinde İTB almayan yatırımcı firmalar, ticari şirketler, şube ve irtibat bürolarının istihdam ettikleri kişiler yoktur.

---

23 Kahveci A. Dış Ülkelerde Yabancı Sermaye Tecrübesi YASED, İstanbul, 198, 5 s. 32.

**Tablo 5: Yabancı ve Yerli Sermayeli Büyük Şirketlerin Görelî Konumları**

(Milyar TL, Adet)

500 Büyük Firma (Yerli ve Yabancı)	Özsermaye	İstihdam	Özkaynak/İşçi
128 Yab. Sermayeli	1.582.528	115.048	13.755
500 Büyük	6.605.038	585.433	11.282

**Kaynak :** Türkiye'nin 500 Büyük Sanayi Kuruluşu, İSO Özel Sayısı, Ağustos 1999, İstanbul

İstanbul Sanayi Odasının (İSO) Türkiye'de faaliyet gösteren 500 büyük firma verilerine göre, 500 büyük firma içinde yabancı sermayeli firma sayısı 128'dir. 500 büyük firmada toplam 584.433 kişi istihdam edilirken, 128 yabancı sermayeli firmada 115.048 kişi istihdam edilmektedir.<sup>24</sup>

Özkaynak / İşçi sayısı oranı, şirketlerin kullandıkları teknolojiye ve istihdam yaratma kapasitelerine ilişkin ipuçları vermesi bakımından önemlidir. Bu oran, yabancı sermayeli şirketlerde ortalamanın üstünde çıkmıştır. Dolayısıyla yabancı sermayeli şirketler, 500 şirket ortalamasına göre, sermaye yoğun teknolojileri kullanmakta ve de dolayısıyla istihdama, yatırım miktarlarına göre diğer şirketlerden daha az katkıda bulunmaktadır.

## 2- İstihdam Sorunu

Okul, yurt, otel, çocuk yuvası, huzur evi, özel nitelikteki hastahane, kışla ya da orduevinde ikamet edenler ile yabancı uyruklular dışında kalan nüfusa "Kurumsal Olmayan Sivil Nüfus" denmektedir. DİE Ekim 1998 istatistiklerine göre, Türkiye'nin kurumsal olmayan sivil nüfusu 63.897.000, çalışma çağındaki nüfus 48.232.000, iş gücü ise 23.415.000'dur. Bunun 21.958.000'ini istihdam edilmekte iken geri kalan 1.457.000'ini işsiz durumdadır. 1.345.000 adet eksik istihdam ile birlikte halihazırda işe ihtiyacı olan en az 2.802.000 kişi bulunmaktadır.

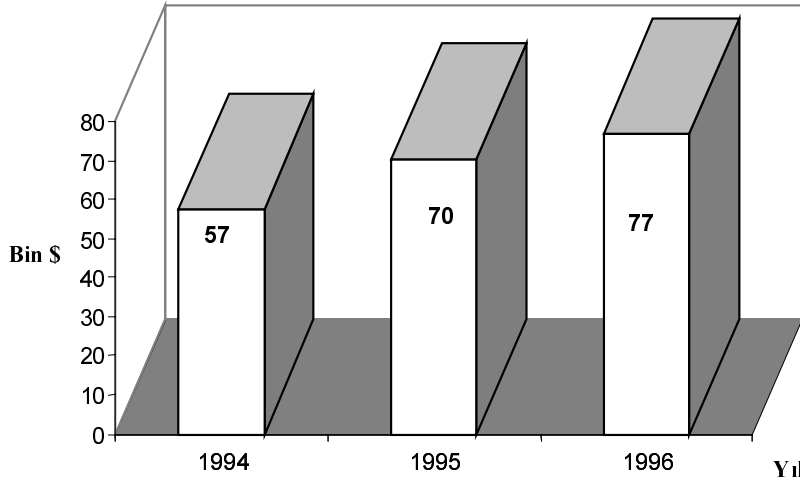
Bu rakam üzerinden dahi düşünsek ülkemizdeki işsizlik oranı yüzde 12'nin üzerindedir. Her yıl buna yaklaşık yüzde 1,5'luk bir nüfus artışı dolayısıyla 300.000 civarında işsiz kitlenin ilave olacağı düşünüldüğünde, bu problem

<sup>24</sup> Türkiye'nin 500 Büyük Sanayi Kuruluşu, İSO Özel Sayısı, Ağustos 1999 İstanbul, s.117.

özölmediđi takdirde bizi bir kaosa götüreceđi ortadadır. Yani on yıl içerisinde yaklaşık 7 milyon kiřiye iř bulunması gerekmektedir.

Türkiye’de bir kiřiye istihdam etmek için gerekli yatırım maliyeti, ortalama 70.000 dolardır. Grafik 1’ de 1994,1995 ve 1996 yıllarında kiři başına yatırım maliyeti verilmektedir.

**Grafik 1: Bir Kiřiye İstihdam Yaratmanın Maliyeti**



**Kaynak :** Endüstri İliřkilerinde Son Durum,MESS Yayın No:233, Temmuz 1996,s:16

On yılda yaklaşık 7 milyon kiřiye istihdam etmek için, bir kiřinin istihdamı için ortalama 70.000 dolar gerektiđi düşünülürse, 490 milyar dolara ihtiyaç vardır.

Gerekli olan bu sermaye, ya ülke kaynaklarından bulunacak, ya borç alınacak yada yabancı sermayenin yatırım yapması sağlanacaktır. Yedinci beř yıllık kalkınma planına göre, 2000 yılına kadar senede asgari 15 milyar dolarlık alt yapı yatırımı yapılması gerekmektedir. “Yapılan hesaplamalara göre sadece enerji açığıının ortadan kaldırılması için Türkiye’nin her yıl 3,5 milyar dolarlık

yatırım yapması gereklidir. Ancak, kamu kesiminin elinde, bu büyüklükte alt yapı yatırımlarını gerçekleştirecek kaynak bulunmamaktadır.”<sup>25</sup>

Dış borç bulmak hem zor, hem de ülkemize oldukça pahalıya mal olmaktadır. Dış borcun rantabl kullanıp kullanılmayacağı belli olmadığı gibi, taşıdığı risk de büyüktür. Kâr edilsin, edilmesin hem anaparasını, hem de faizini ödemek zorunluluğu bulunmaktadır. O halde, yabancı sermaye alternatifini değerlendirmek gerekmektedir. Yabancı sermaye ile mevcut işsizlik problemi çözülebilir mi? Yabancı Sermaye Türkiye’ye gelir mi? Bu soruların aşağıdaki realiteler çerçevesinde çözümü ihtiyacı doğmaktadır.

1980 yılından beri, Türkiye hızla daha akılcı, daha gerçekçi ve daha “dışa dönük” ekonomik politikalar izlemektedir. Yabancı yatırımcının ülkemize gelmesi için gerekli şartların başında “iç pazar” genişliği gelir. İç pazar yönünden Türkiye Orta Doğunun en güçlü ülkesidir.<sup>26</sup>

Ayrıca, Türkiye jeopolitik ve jeoekonomik bakımdan dünyada önemli bir yer işgal etmektedir. Asya ve Avrupa arasında köprü oluşturan petrol ve doğalgaz kaynaklarının ve üretiminin bulunduğu kavşak noktasındadır. Avrupa’ya, Orta Doğu’ya, Rusya’ya, Orta Asya ülkelerine ulaşmada büyük avantajlara sahiptir. Nakliye kolaylıkları vardır. Türkiye’de telekomünikasyon altyapısı oldukça ileri seviyededir. Tabii kaynaklar bakımından komşu ülkelere nazaran zengin bir ülkedir. Yine komşu ülkelere nazaran yüksek bir GSMH’ya sahip bulunmaktadır. Daha önemlisi yetişmiş büyük ve ucuz bir işgücü potansiyeli mevcuttur.

Türkiye’nin gelişmiş ülkelerin refah düzeyini yakalayabilmesi için, ortalama yüzde 5 civarındaki kalkınma hızını artırması gerekmektedir. Son 20 yılın büyüme rakamları incelendiğinde şimdiye kadar ulaşılabilen en yüksek kalkınma hızının yüzde 10 civarında gerçekleşebildiği, bununla birlikte pek çok yıl yüzde 1-2’lerde kaldığı, hatta bazı yıllarda sıfırın altına düştüğü görülmektedir. GSMH’nın yılda yüzde 10 oranında 20 yıl süreyle artması durumunda, nüfus artışı ihmal edildiğinde, bugün 2.600 dolar olan kişi başına milli gelir 10 yılda 6.500 dolara, 20 yılda ise 17.000 dolara yükselecektir.

İşsiz iş bulmanın anlamı üretimin arttırılması, üretimin arttırılması ise milli gelirin artması demektir. Milli gelirin artması ise ülkenin refahı ve itibarı anlamına gelmektedir. “Milli gelirimizde yüzde 1’lik bir artış olduğu takdirde 60

---

<sup>25</sup> Morgil O. 2000’li Yıllarda Türkiye Ekonomisi, Yeni Türkiye 21. Yüzyıl Özel Sayısı II, Ocak - Şubat 1998, Sayı: 20, Ankara, s: 898

<sup>26</sup> Kahveci A. a.g.e., s. 53.

bin kişinin iş bulabilmesi, her azalan puanın 60 bin kişiyi işsiz bırakması demektir.”<sup>27</sup>

İkinci Dünya Savaşı sonrasında ekonomileri yıkılmış olan Almanya ve Japonya gibi ülkeler, 1950 -1970 döneminde, yıllık ortalama yüzde 10'un üzerinde bir büyümeyi sağlayarak atılım yapmışlardır. Bu iki ülke ve diğer benzerlerine bakıldığında, hadisenin arkasındaki esas nedenlerin başında, bu ekonomilere özellikle ABD menşeli dış kaynak enjeksiyonunun olduğu gözden kaçmamaktadır. Ülkemizin mevcut kalkınma hızıyla gelişmiş ülkeleri yakalaması, beklenmedik gelişmeler olmadıkça, hemen hemen imkansızdır. Ortalama yüzde 10'luk büyümeyi yakalamak için başvurulabilecek en emin dış kaynak ise yabancı sermayedir.<sup>28</sup>

### **3- İstihdam Sorununun Çözümünde Bir Model**

Yukarıda yapılan açıklamalar ve verilen doneler çerçevesinde, işsizlik meselesinin çözümünde yabancı sermayenin katkısının sağlanması ile ilgili bir model oluşturulmuştur. Bu model kapsamında, 10 yıllık bir süre içerisinde mevcut işsizlik ve nüfus artışı sebebiyle eklenen yeni işsizlik problemi çözülmeye çalışılmıştır. Başlangıçta, modelle ilgili olarak ülkemize gelen yabancı sermaye girişleri incelenmiştir.

Ülkemizin serbest piyasa ekonomisini benimsediği 1980 yılından bu yana yabancı sermaye girişleri, regresyon analizi yapılarak, lineer bir denklemle ifade edilmiştir. Bu denklemle gelecekte yabancı sermaye girişi ile ilgili tahminler yapılmaya çalışılmış, bu baz alınarak ne kadarlık bir artışla Türkiye'nin ihtiyacı olan yabancı sermayenin sağlanacağı tesbit edilmeye çalışılmıştır. Benzer şekilde 1980 yılından bu yana oluşan GSMH değerleri regresyon analizi ile lineer bir denklemde gösterilmiştir. Bugüne kadar ki GSMH gelişmeleri incelenmiş ve ileriye dönük tahminler yapılmaya çalışılmıştır.

---

27 Öksüz E. Güvenlik ve Ekonomi, Türk Gençliğine Sesleniş, TKV Yayını, İstanbul 1997, s.153

28 Yabancı Sermaye Raporu, 1990-1992, HM.Yabancı Sermaye Genel Müdürlüğü Yayını, 1993, Ankara s: 1

Bu çalışmada yabancı portföy yatırımlarının yatırıma, dolayısıyla istihdama olan katkıları ayrıca dikkate alınmıştır. Gerçekte portföy yatırımlarının etkisi oldukça önemli yer tutmaktadır. DYS yatırımlarının artışıyla buna paralel olarak portföy yatırımlarında da büyük artış olacaktır. Bunların, önümüzdeki on yıllık dönemde yaptıkları yatırımların istihdama olan katkıları oldukça önemli yer tutmaktadır. Modelimizde, yerli sermayenin DYS yatırımlarının ve portföy yatırımlarının müşterek halde istihdama olan katkıları incelenmiş ve bugün GSMH'nin yüzde 0,5'i (binde 5) olan DYS'nin, on yıl sonunda GSMH'nin yüzde 4,2'sine çıkararak istihdam sorununun çözümünde önemli paya sahip olabileceği rakamlarla ifade edilmeye çalışılmıştır.

1993-1996 döneminde ortalama olarak, DYS yatırımlarının tutarı, GSMH'sının yüzdesi olarak Macaristan ve Malezya'da yüzde 6'sar, Çin ve Peru'da yüzde 4'er, Polonya ve Endonezya'da ise yüzde 3'er dolayında seyretmektedir. 1997 yılı itibariyle GSMH'sı 200 milyar dolara ulaşmış olan Türkiye'de ise bu oran binde 5 (yüzde 0,5) dolayındadır. Türkiye'nin GSMH'sının yüzde 3'ü kadar DYS yatırımı gerçekleştirilmesi durumunda, her yıl 6 milyar dolar seviyesinde bir DYS cezbedebilmesi mümkün olacaktır.<sup>29</sup>

Türkiye'nin on yıl içinde GSMH'sının yüzde 4,2'si kadar bir yabancı sermaye hedeflemesi, gelişmekte olan diğer ülkelerle karşılaştırıldığında gerçekleşmeyecek bir miktar değildir.

Tablo 6'da DYS yatırımları ile on yılda işsizlik sorununun çözümü ile ilgili model kurulmuştur. Modelde 1998 yılı verileri DİE Ekim 1998 Hanehalkı İşgücü Anketi sonuçlarından alınmıştır. Ankette 1998 yılı kurumsal olmayan nüfus 63.897.000 olarak verilmiştir. Bundan sonra nüfus artış hızı, yıllar itibari ile nüfus artış hızındaki azalma gözönüne alınarak yüzde 1,5 alınmıştır. Çalışma çağındaki nüfus önceki yıllardaki duruma bakılarak kurumsal olmayan nüfusun yüzde 75,4'ü alınmıştır. İşgücüne katılma oranı, çalışabilir nüfusun yüzde 48,4'ü olarak kabul edilmiştir.

1998 yılında, çalışan nüfus, istihdam edilen 21.958.000 kişiden eksik istihdam edilen 1.345.000 kişi çıkarılarak bulunmuştur. İşsiz sayısı ise, mevcut işsiz 1.457.000 kişiye eksik istihdam miktarı eklenerek hesaplanmıştır.

---

<sup>29</sup> Çankıcı E. Direkt Yabancı Sermaye ve Türkiye'nin Durumu, Mesaj, 18-24 Aralık 1997, s.18

TABLO 6

Türkiye’de on yıl içinde 7.304.000 kişiyi istihdam etmek için 582 milyar dolara ihtiyaç vardır. Bu kaynağın, modelimizde, yerli sermaye, portföy yatırımları ve DYS yoluyla karşılanabileceği kabul edilmektedir.

DYS’nin ilk yıl 1.500 milyon dolar geleceği ve her yıl yüzde 30 oranında artacağı kabul edilmiştir. Grafik 2’de DYS’nin 1980-1998 yılları arasındaki seyri incelenmiş ve bu trendle ilgili denklemden 1998-2010 yılları arasındaki DYS girişleri hesaplanmıştır. Bu hesaplama göre modelimizde DYS’nin girdiği 1999 yılında DYS girişi 1.238 milyon dolar olacağı görülmektedir. Grafik 3’de ise ülkenin daha istikrarlı dönemdeki 1983-1992 yılları arasındaki DYS giriş trendi incelenmiş ve elde edilen denklemden gelecekteki DYS girişleri hesaplanmıştır. Bu dönemdeki DYS girişinin bu hızla devam etmesi halinde 1999 yılında DYS girişi 2.154 milyon dolar olacaktır.

O halde 1999 yılı için alınan 1.500 milyon dolarlık DYS girişi, Türkiye için kabul edilebilir, hatta beklenebilir miktarın altında olmaktadır.

**Tablo 7 : Türkiye’de Yıllar İtibari ile Portföy Yatırımları**

(Milyon \$)

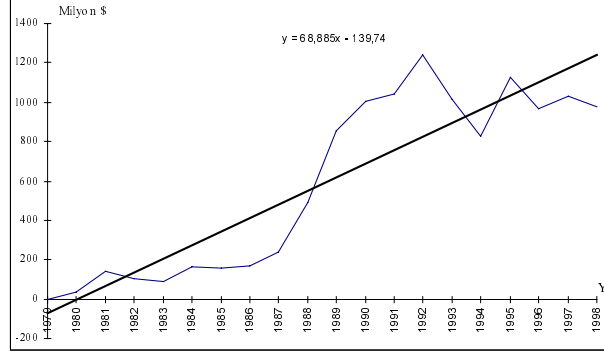
	1985	1986	1988	1990	1992	1994	1996	1997
Portföy Yatırımları	0	146	1.178	547	2.411	1.158	570	1.152

**Kaynak:** DPT, Ekonomik ve Sosyal Göstergeler, (1950-1998), s. 43.

DYS girişlerinin artışıyla birlikte portföy yatırımlarında da bir artış olacağı aşıkardır. Ülkemizde 1985’den beri portföy yatırımlarının girdiği ve bazı yıllarda önemli miktarlara ulaştığı Tablo 7’ de gözlenmiştir. Günümüzde, GO-Ü’lere yönelik net sermaye girişinin yaklaşık üçte birinin portföy yatırımı olduğu düşünüldüğünde, kabul edilen portföy yatırımı girişinin gerçekleşebilecek sınırlar içinde olduğu görülecektir.

**Grafik 2: 1980-1998 Yılları Arasında Giren DYS Trendi**

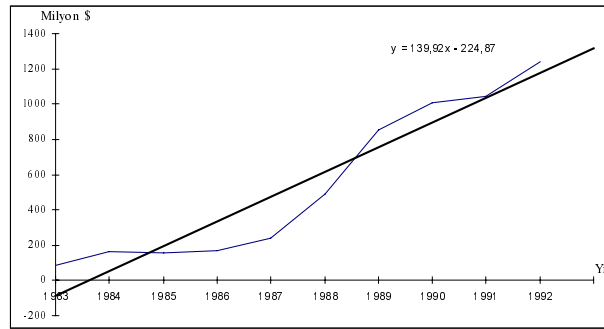
YIL	DYS FİİLİ GİRİŞİ (\$)
1980	35
1981	141
1982	103
1983	87
1984	162
1985	158
1986	170
1987	239
1988	488
1989	855
1990	1005
1991	1041
1992	1242
1993	1016
1994	830
1995	1127
1996	964
1997	1032
1998	976



YIL	TAHMİNİ DYS GİRİŞİ (\$)
1999	1238
2000	1307
2001	1376
2002	1445
2003	1514
2004	1582
2005	1651
2006	1720
2007	1789
2008	1858
2009	1927
2010	1996

**Grafik 3: 1983-1992 Yılları Arasında Giren DYS Trendi**

YIL	DYS FİİLİ GİRİŞİ (\$)
1983	87
1984	162
1985	158
1986	170
1987	239
1988	488
1989	855
1990	1005
1991	1041
1992	1242



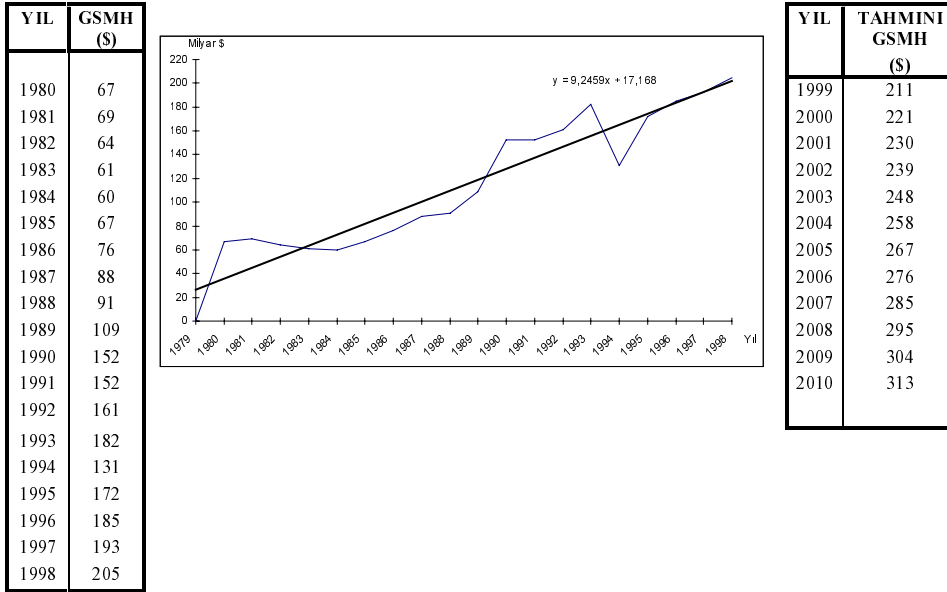
YIL	TAHMİNİ DYS GİRİŞİ (\$)
1993	1314
1994	1454
1995	1594
1996	1734
1997	1874
1998	2014
1999	2154
2000	2294
2001	2434
2002	2574
2003	2713
2004	2853
2005	2993
2006	3133
2007	3273
2008	3413
2009	3553
2010	3693

Modelimizde, toplam yatırım ihtiyacı için gerekli sermayenin; ilk yıllar için yüzde 3'lük kısmının portföy yatırımlarından karşılanacağı kabul edilmiştir. 1999 yılı için 500 milyon dolar alınmış ve her yıl için DYS'de olduğu gibi yüzde 30 oranında artacağı tahmin edilmiştir. On yıl sonra portföy yatırımlarının toplam yatırımlar içindeki payı yüzde 7 olacağı modelimize ait tablo'dan görülmektedir.

Yatırımlar için gerekli finansmanın kalan kısmı ise yerli sermayeden karşılanacağı kabul edilmiştir. Yerli sermayenin bir kısmı mevcut yatırımların idamesi için harcanmaktadır. Modelimizde, yeni istihdam yaratacak yatırımlar için gerekli olan finansmanın ilk yıllarda yüzde 86'sının yerli sermayeden karşılanacağı ve bunun onuncu yılda yüzde 72'lere düşeceği hesaplanmıştır.

Grafik 4'de GSMH'nin 1979-1998 yılları arasındaki trendi incelenmiş ve elde edilen lineer denklemden önümüzdeki on yıl içerisinde, bu büyüme hızıyla gittiği takdirde, GSMH'nin miktarları hesaplanmıştır. 2010 yılında bu rakamın 313 milyar dolar civarında olacağı görülmektedir. DYS'de ve portföy yatırımlarındaki artışlar gözönüne alındığında modelimizde hesapladığımız 2010 yılı için 466 milyar dolarlık GSMH'nin gerçekçi olduğu anlaşılmaktadır.

**Grafik 4: 1980-1998 Yılları Arasında GSMH Trendi**



Diğer taraftan yıllar itibari ile GSMH artışının yüzde 3,45'ten yüzde 7,91'e çıktığı görülmektedir. Bu büyüme hızının, ülkemiz için geçmiş yıllardaki büyüme hızlarına bakıldığında normal sınırlar içinde olduğu görülmektedir.

Model incelendiğinde, on yıl içerisinde 84 milyar dolarlık DYS ve 28 milyar dolarlık portföy yatırımlarının katkısıyla mevcut birikmiş olan işsizler eritilmekte ve yıllık ortalama 400 bin kişilik ilave işgücüne istihdam yaratılmakta ve GSMH artış hızı yüzde 8'lere çıkmaktadır. On yıl içerisinde toplam 7.304 bin kişinin istihdamı için yaklaşık 113 milyar dolar DYS ve portföy yatırımı ve 469 milyar dolar yerli sermaye olmak üzere toplam 582 milyar dolarlık yatırım yapılmıştır.

Modelimize bakıldığında on yıl sonra Türkiye'ye gelen DYS 20,7 milyar dolar civarındadır. Yani Çin'in bu gün çektiği yabancı sermayenin yarısından daha azdır. On yıl sonra gelen portföy yatırımı ise 6,9 milyar dolardır. Yani tüm gelen yabancı sermayenin 1/3'ünden daha azdır. Bu değerlerin, GOÜ'lerde gerçekleşen değerlerle karşılaştırıldığında gerçekçi olduğu görülmektedir.

## SONUÇ

İşsizlik, gelişmişlik seviyesi ne olursa olsun bir ülkenin en önemli problemini teşkil etmektedir. Ülkemizde açık işsizliğin yanısıra yüksek seviyede ek-sik istihdam ve gizli işsizlik olması, istihdam edilenlerin yüzde 45'inin tarımda bulunması, problemin çözümünü zorlaştıran bir etmen olmaktadır.

Bilinçli ve yaygın istihdam politikaları planlı kalkınma dönemiyle bir-likte başlamış, işsizlik sorunu 1963 yılında başlayan planlı dönemle birlikte kal-kınma planlarında yer almıştır. Ancak çoğunlukla işsizlik sorununa kalıcı ve köklü çözümler getirebilecek uzun vadeli istihdam politikaları yerine, her plan için ayrı ayrı politikalar geliştirilmiş ve özellikle nüfus artışı üzerinde durul-muştur.

Özellikle ilk üç plan döneminde yurt dışına gönderilen işgücü, istihdam probleminin daha büyük boyutlara çıkmasını engelleyen en önemli faktör ol-muştur. Beşinci plan döneminde ilk defa yabancı sermaye akışının hızlandırıl-ması suretiyle istihdam yaratılması hedeflenmiştir. Altıncı plan döneminde u-luslararası entegrasyona imkan verecek bir ekonomik yapının oluşturulması a-maçlanmıştır.

Yedinci plan döneminde ülkemizin gelişmiş dünya ülkeleri arasında seçkin yerini alabilmesi için küreselleşmenin avantajlarından azami derecede faydalanılacağı belirtilerek üretken istihdamın artırılması, sanayileşmenin hız-landırılması ve teknolojik atılım yapılması hedeflenmiştir. Devletin asli görevle-rini tam olarak yapabilmesi için, özelleştirme yoluyla üretim alanından çekilmesi amaçlanmıştır. Ayrıca 1998 yılı programında büyük alt yapı projelerinin ger-çekleştirilmesinde Yap-İşlet-Devret, Yap-İşlet ve benzeri modeller çerçevesinde özel kesim ve /veya yabancı sermayenin katılımına önem verileceği de ifade edilmiştir.

Ülkemizin nüfus artış hızının yüzde 1,5 seviyesine kadar düşmesine rağmen işsizlik boyutu hala ciddiyetini korumaya devam etmektedir. Bugün ülkemiz yüzde 6,2'lik işsizlik ve yüzde 6'luk eksik istihdam oranıyla toplam yüzde 12'lik atıl işgücüyle karşı karşıyadır. Bu rakama yılda ortalama 400 bin kişinin de katılacağı düşünüldüğünde problemin çözümü için ciddi tedbirlerin alınması gereği ortaya çıkmaktadır.

Dünya ekonomisi ithal ikamesine dayalı ekonomiden ihracata dayalı e-konomiye geçmiştir. Günümüzde, ihracata dayalı stratejinin yanı sıra pazarın olduğu yerde yatırım yapma stratejisi, yani ihracatı ikame stratejisi de gelişme göstermektedir.

Ülkemizde yabancı sermayeli kuruluşlarda istihdam edilenlerin sayısına ilişkin kesin veriler bulunmamaktadır. Teşvik belgelerinden elde edilen bilgilere göre yaklaşık 500 bin kişinin yabancı sermayeli kuruluşlarda istihdam edildiği tahmin edilmektedir. Buna dolaylı olarak istihdam edilenler de ilave edildiğinde, bu rakamın bir milyon civarında olduğu söylenebilir.

Yukarıda konuyla ilgili yapılan açıklamalar ve bu çerçevede oluşturulan modelle ülkemizdeki işsizlik sorununun on yıllık bir süre içerisinde DYS yatırımlarının katkılarıyla bir ölçüde hafifleterek çözülebileceği öngörülmüştür.

Modelle on yıl içerisinde ülkemize 84,6 milyar dolar doğrudan yabancı sermaye ve 28,2 milyar dolar portföy yatırımı yapılacağı kabul edilmiştir. Hesaplanan değerlerin gelişmekte olan ülkelerle karşılaştırıldığında gerçekçi ve kabul edilebilir seviyede olduğu görülmektedir.

Bugün ülkemizde yakalanan siyasi ve ekonomik istikrar devam ettirilip, ülke avantajları iyi kullanılır ve önümüzdeki on yıl içerisinde modelde öngörülen yaklaşık 100 milyar dolar yabancı sermaye çekilebilirse, işsizlik probleminin çözümünde önemli mesafeler kat edilecektir.

## KAYNAKLAR

- Alter Rolf, Foreign Investment: Engine For Employment, The OECD OBSERVER No: 190 October/November 1994.
- Cömert Faruk, Türkiye'ye Yabancı Sermaye Girişinde Özelleştirmenin Rolü Etkisi ve Değerlendirilmesi, Hazine Müsteşarlığı Uzmanlık Tezi, Ankara, Eylül 1996.
- Cömert Faruk, Türkiye'de İstihdam ve Yabancı Sermaye İlişkileri, Doktora Tezi, İstanbul Üniversitesi, İstanbul, 1998.
- Çarıkçı Emin, Direkt Yabancı Sermaye ve Türkiye'nin Durumu, Mesaj, 18-24 Aralık 1997.
- DPT, Yedinci Beş Yıllık Kalkınma Planı (1995-2000), Ankara.
- DPT, Yeni Strateji ve Kalkınma Planı, Üçüncü Beş Yıl (1973-1977), Ankara.
- DPT, İşgücü Piyasası, İstihdam ve İşsizlik, VII. Beş Yıllık Kalkınma Planı, Özel İhtisas Komisyonu Raporu, DPT Yayın No: 2371-Ö.İ.K. 437, Ankara, 1995
- Drucker F. Peter, Gelecek İçin Yönetim 1990'lar ve Sonrası, Çeviren: Fikret Üçcan, Dördüncü Baskı, Türkiye İş Bankası Kültür Yayınları, Genel Yayın No: 327, Haziran, 1996.
- Forum Dergisi, Şubat Sayısı, TOBB Yayını, Ankara, 1996.
- Global Economic Prospects and Developing Countries, A World Bank Book, Washington, D.C., 1997.
- Hamill James, Employment Effects of the Changing Strategies of, Multinational Enterprises, Multinationals and Employment The Global Economy of The 1990's, ILO Yayını, Geneva, 1993.
- HM Yabancı Sermaye Genel Müdürlüğü, Verilen Yatırım İzin Belgelerinin Sektörel Dağılımı, Ankara, 1999.
- Kahveci Adnan, Dış Ülkelerdeki Yabancı Sermaye Tecrübesi, YASED, İstanbul, 1985.
- Kutal Gülten, Çok Uluslu Şirketler, İ.Ü. İktisat Fakültesi, İstanbul, 1982.
- Kutal Gülten, Büyükuşlu A.R., Çok Uluslu Şirketler ve İnsan Kaynağı Yönetimi, Der Yayınları, İstanbul, 1996.
- Lall Sanjaya, Employment and Foreign Investment: Policy Options for Developing Countries, International Labour Review, Vol: 134, No:4-5, 1995
- MESS, Endüstri İlişkilerinde Son Durum, Temmuz 1996, MESS Yayın No: 233, İstanbul, 1996.
- Morgil Orhan, 2000'li Yıllarda Türkiye Ekonomisi, Yeni Türkiye 21. Yüzyıl Özel Sayısı II, Sayı: 20, Ankara, Ocak-Şubat 1998.

- Naisbitt John and Aburdene Patricia, Değişen Dünyada 1990'ların On Yeni Hedefi, Megatrends 2000, Büyük Yönelimler, Form Yayınları, İstanbul, 1990.
- Odle Maurice, Transnational Corporations, Cilt:2, Sayı:2, United Nations, 1993.
- Ostry Sylvia and Gestrin Michael, Transnational Corporations, Volume:2 Number:3, United Nations, December 1993.
- Öksüz Enis, Güvenlik ve Ekonomi, Türk Gençliğine Sesleniş, Turan Kültür Vakfı, İstanbul, 1997.
- Parisotto Aurelio, Recent Trends in Employment in Transnational Corporations, Foreign Direct Investment Trade and Employment, OECD, 1995.
- Seyidoğlu Halil, Uluslararası İktisat, Teori Politika ve Uygulama, 12. Baskı, Güzem Yayınları No: 14, İstanbul, 1998.
- The World Bank, World Development Indicators 1998, Washington, 1998
- TÜGİAD, 2000'li Yıllara Doğru Türkiye'nin Önde Gelen Sorunlarına Yaklaşımlar, XVII - Yabancı Sermaye, İstanbul, 1996.
- UN World Investment Report 1994, Transnational Corporations Employment and The Work Place, United Nations, New York and Geneva, 1994
- UN World Investment Report 1993, United Nations, New York and Geneva, 1993
- UN World Investment Report 1995, New York and Geneva, 1995
- UN World Investment Report 1997, United Nations, New York and Geneva, 1997
- UN World Investment Report 1998, United Nations, New York and Geneva, 1998
- UN World Investment Report 1999, United Nations, New York and Geneva, 1998
- Yabancı Sermaye Raporu, 1990-1992, HM Yabancı Sermaye Genel Müdürlüğü Yayını, Ankara, 1993.